

Муниципальный методический альбом сопровождения педагогических команд школ Минпросвещения:

1. Модель научно-методического сопровождения общеобразовательных организаций по внедрению проекта «Школа Минпросвещения России»

организационная структура с примерным распределением функций по научно-методическому сопровождению общеобразовательных организаций по внедрению проекта «Школа Минпросвещения России» в Челябинской области;

муниципальная дорожная карта комплексного сопровождения общеобразовательных организаций в рамках проекта «Школа Минпросвещения России».

2. Рекомендации муниципальным органам управления образования о включении проекта «Школа Минпросвещения России» в муниципальные программы развития образования.

Модель научно-методического сопровождения общеобразовательных организаций по внедрению проекта «Школа Минпросвещения России»

СОДЕРЖАНИЕ

Обозначения и сокращения

РАЗДЕЛ 1. ОБЩИЕ ПОЛОЖЕНИЯ

1.1. Актуальность создания модели научно-методического сопровождения общеобразовательных организаций по внедрению проекта «Школа Минпросвещения России».

1.2. Нормативные основания модели сопровождения

1.3. Методология модели сопровождения

РАДЕЛ 2. СТРУКТУРА И СОДЕРЖАНИЕ МОДЕЛИ СОПРОВОЖДЕНИЯ

2.1. Целевой компонент (цель, принципы, объекты, ожидаемые результаты: на уровне ОО, на уровне МОУО, на уровне органа исполнительной власти субъекта РФ)

2.2. Содержательный компонент модели сопровождения (предмет, объекты сопровождения, источники данных для сопровождения)

2.3. Организационно-технологический компонент модели сопровождения

Функции сопровождения. Согласно ДК

2.4. Результативный компонент модели сопровождения

Направленность управленческих решений по результатам.

Направленность адресных рекомендаций

ПРИЛОЖЕНИЯ

Орг. Структура

Дорожная карта

Целевой компонент	
Цель и задачи сопровождения	Цель: создать условия для формирования единого образовательного пространства в образовательных организациях в рамках реализации проекта «Школа

	<p>Минпросвещения России» (далее – Проект) в _____МОУО_____ Челябинской области.</p> <p>Задачи:</p> <ol style="list-style-type: none"> 1. Координировать деятельность участников Проекта в соответствии с едиными магистральными направлениями Проекта с целью обеспечения условий формирования единого образовательного пространства школ МОУО 2. Сопровождать развитие механизмов управления качеством образования на региональном, муниципальном и институциональном уровнях 3. Выявлять и распространять эффективные практики организации образовательной деятельности, обеспечивающие повышение качества образовательных результатов, лучший практический опыт деятельности общеобразовательных организаций по преодолению ресурсных дефицитов (состояния инфраструктуры, кадровых ресурсов, социальных, экономических условий деятельности школ) 4. Обеспечивать информационную открытость деятельности общеобразовательных организаций в рамках реализации Проекта 5. Проводить мониторинг изменения уровня общеобразовательных организаций соответствия установленным требованиям к организации единого образовательного пространства согласно эталонной модели «Школы Минпросвещения России»; 6. Сформировать адресные рекомендации и предложить управленческие решения по результатам реализации этапов Проекта.
<p>Принципы сопровождения</p>	<p>Принцип комплексности обеспечивает взаимосвязь компонентов Модели.</p> <p>Принцип полусубъектного взаимодействия направлен на формирование целостного динамического психологического образования, отражающего феномен единства развития субъектов, находящихся в субъект-субъектных отношениях.</p> <p>Принцип технологичности предполагает функционирование Модели при различных условиях, возможность масштабирования опыта.</p> <p>Принцип открытости направлен на использование элементов социальной и культурной среды для достижения образовательного эффекта при функционировании Модели.</p>
<p>Ожидаемые результаты и эффекты</p>	<p>Результаты:</p>

сопровождения	<p>1. Сформировано единое образовательное пространство в ОО в условиях реализации Проекта. 100% ОО достигли уровня не ниже базового</p> <p>2. Уточнены механизмы управления качеством образования на региональном, муниципальном и институциональном уровнях. Обновлены программы развития, модели сопровождения управления КО и т.д.; количественный показатель?</p> <p>3. Выявлены и распространены эффективные практики организации образовательной деятельности, обеспечивающие повышение качества образовательных результатов, лучший практический опыт деятельности общеобразовательных организаций по преодолению ресурсных дефицитов (состояния инфраструктуры, кадровых ресурсов, социальных, экономических условий деятельности школ).</p> <p>4. Обеспечена информационная открытость деятельности общеобразовательных организаций в рамках реализации Проекта. Создание и функционирование информационно-коммуникационных ресурсов количественный показатель?</p> <p>5. Проведен мониторинг изменения уровня ОО соответствия установленным требованиям к организации единого образовательного пространства согласно эталонной модели «Школы Минпросвещения России». Положительная динамика уровней</p> <p>6. Сформированы адресные рекомендации и управленческие решения по результатам реализации этапов Проекта. Качественный и количественный показатель</p> <p>Эффекты: Эффективное управление развитием общеобразовательных организаций Челябинской области. Управление совершенствованием профессиональных компетентностей руководителей образовательных организаций (адресность, персонализация). Обеспечение результатов реализации государственной политики</p>
Содержательный компонент	
Предмет сопровождения	Проект «Школа Минпросвещения России»
Объекты сопровождения	1.1. ОО по результатам самодиагностики уровня соответствия общеобразовательной организации статусу «Школа Минпросвещения России» ниже базового (возможно деление ОО внутри каждого уровня на кластеры по расположению в сельской местности, крупных городах и т.д. или по магистральным направлениям и ключевым условиям)

	1.2. ОО по результатам самодиагностики уровня соответствия общеобразовательной организации статусу «Школа Минпросвещения России» базовый
	1.3. ОО по результатам самодиагностики уровня соответствия общеобразовательной организации статусу «Школа Минпросвещения России» средний
	1.4. ОО по результатам самодиагностики уровня соответствия общеобразовательной организации статусу «Школа Минпросвещения России» полный
Источники данных для сопровождения	Результаты самодиагностики уровня соответствия общеобразовательной организации статусу «Школа Минпросвещения России»; Мотивирующий мониторинг деятельности органов местного самоуправления, осуществляющих управление в сфере образования
Организационно-технологический компонент	
Функции сопровождения	Согласно ДК: 1. нормативное обеспечение, 2. организационное, 3. научно-методическое, 4. информационное сопровождение; 5. осуществление мониторинга реализации проекта; 6. выработка и контроль исполнения управленческих решений по результатам мероприятий сопровождения.
Результативный компонент	
Направленность управленческих решений по результатам	Решения регионального уровня по результатам оценки сопровождения Решения уровня учредителя образовательной организации по результатам оценки сопровождения Решения муниципального уровня по результатам оценки сопровождения Решения институционального уровня
Направленность адресных рекомендаций	Адресные рекомендации по достижению показателей по магистральным направлениям и ключевым условиям

РАЗДЕЛ 1. ОБЩИЕ ПОЛОЖЕНИЯ

1.4. Актуальность создания модели научно-методического сопровождения общеобразовательных организаций по внедрению проекта «Школа Минпросвещения России».

«Школа Минпросвещения России» – эталонная модель общенациональной школы будущего, соответствующей единым требованиям к образовательной среде, школьному климату, организации образовательной, просветительской, воспитательной деятельности, достигающей определенных результатов и показателей деятельности, которые измеряются едиными общенациональными процедурами.

Участие в проекте «Школа Минпросвещения России» направлено на выявление потенциала развития школ и представляет собой перспективный план их деятельности, сформированный на основе полученной информации и включающий комплекс задач программы развития школы, решение которых поможет школе выйти на следующий уровень.

Основными принципами формирования и деятельности «Школы Минпросвещения России» являются:

обеспечение доступности качественного образования и равных возможностей для всех обучающихся,

сохранение здоровья и обеспечение безопасности обучающихся, непрерывное совершенствование качества образования, развитие обучающихся (интеллект, талант, личность),

социализация и выбор жизненного пути обучающихся (мировоззрение, традиции, профессия),

поддержка учительства (инвестиции в педагогов, постоянное профессиональное развитие на основе адресного методического сопровождения),

участие каждого в создании комфортного и безопасного школьного климата (детско-взрослая общность, положительные эмоции, доверие и уважение, школьные традиции),

конструирование современной мотивирующей образовательной среды (амбициозные задачи для каждого ученика по принципу: обучение, опыт, демонстрация).

На основании результатов стартовой самодиагностики, проведенной в июне 2023 года, по критериальной базе проекта «Школам Минпросвещения России» с фиксацией уровня общеобразовательных организаций по каждому магистральному направлению и ключевому условию были выявлены ресурсы образовательных организаций Челябинской области/муниципалитета (максимально возможный / набранный балл по критерию) и дефициты (минимально возможный / набранный балл по критерию). По некоторым пунктам диагностики, уровень освоения Школы Минпросвещения ниже базового. Также можно говорить, что по многим позициям диагностической карты, имеется недостаточный уровень освоения проекта.

По результатам самодиагностики полного уровня смогли достичь только 11 респондентов из 786 участников исследования (1,4%). Такой низкий результат обусловлен наличием в методике «критических показателей» – 28 вопросов, которые полностью обнуляют баллы по шкале и автоматически относят школу к уровню ниже базового. Из-за них сразу 320 организаций оказались на самом низком уровне (40,7%), и только 14 организаций (1,8%) действительно получили данный итог в соответствии с суммарным количеством баллов в целом по методике. Следует отметить, что не все показатели самодиагностики отражают специфику коррекционных школ, в связи с чем практически все они (46 из 48) оказались на уровне ниже базового.

Средний балл организаций по магистральному направлению «Знание» составил 26,5 из 53 возможных (50%), и это самый низкий результат среди всех направлений методики. Самым западающим показателем стал 1.1.4 «Углубленное изучение отдельных предметов». У 79% организаций углубленное изучение предметов не реализуется вообще, в связи с чем средний процент реализации по области составляет только 13%. Вторым по уровню затруднений по шкале знания

выступил вопрос 1.3.4 о наличии сетевой формы реализации общеобразовательных программ. Данная форма отсутствует у 57,5% школ.

Направление «Здоровье» является одним из наиболее сформированных у общеобразовательных организаций Челябинской области. Средний балл организаций составил 14,83 (67,4%). Несмотря на достаточно низкий процент школ с полным уровнем (4,2%), у этой шкалы наблюдается самый низкий процент оказавшихся в красной зоне – 2,3%. Преобладающее большинство (78%) оказались на среднем уровне.

По магистральному направлению «Творчество» критические показатели несильно повлияли на долю организаций, оказавшихся на уровне ниже базового, но больше половины показателей творчества имеют ярко-выраженные проблемы. Эти проблемы можно разделить на две основные категории – полное отсутствие какого-то творческого направления, либо малое разнообразие представленных форм.

По шкале воспитания наблюдается самый высокий процент школ (20,1%), расположившихся на уровне ниже базового. При этом большая часть из этих 158 школ (73%) оказалась на этом уровне только из-за невыполнения одного из критических показателей, и по сумме баллов за шкалу могли бы иметь более высокий уровень. Средний балл организаций по данной шкале составил 12,43 (62,16%). Несмотря на высокий процент реализации по области (81,3%) одним из самых больших затруднений по данной шкале стал критический показатель 4.1.4 «Наличие советника директора по воспитанию и взаимодействию с детскими общественными объединениями (с 1 сентября 2023 года)».

По магистральному направлению «Профориентация» отмечается самая высокая доля организаций, достигших полного уровня (~22%), и относительно невысокий процент школ, оказавшихся в красной зоне (3,4%). Средний балл организаций по данной шкале составил 9,57 из 14 максимальных (68,33%). Тем не менее, существуют затруднения в части реального практического погружения школьников в различные профессии, чем выше уровень этого погружения, тем ниже процент реализации данных показателей.

По шкале «Учитель. Школьные команды» наблюдается достаточно высокий процент организаций (15,4%), оказавшихся на уровне ниже базового. В большей мере это обусловлено наличием нулевых ответов на критические вопросы. В частности, из-за показателя 6.3.1 «Доля педагогических работников, прошедших обучение по программам повышения квалификации, размещенным в Федеральном реестре дополнительных профессиональных программ педагогического образования (за три последних года)», в красной зоне оказались 13% всех участников диагностики. Средний балл по шкале – 17,43 из 32 (54,47%).

Средний балл организаций по ключевому условию «Школьный климат» составил 10,97 из 19 (57,71%). Из 150 школ (19,1%), оказавшихся на уровне ниже базового, 124 школы (15,8%) могли бы иметь базовый или средний уровень, если бы выполнили все критические показатели. Преимущественно 7.1.1 (наличие педагога-психолога) и 7.1.7 (участие обучающихся в социально-психологическом тестировании на выявление рисков употребления наркотических средств).

Образовательная среда в рамках методики Минпросвещения характеризуется информационно-коммуникационными показателями. В связи с этим, процент достигших полного уровня недостаточно высок (13,6%), поскольку многие из требований выполняются организациями не в полном объеме. Средний процент

реализации направления составляет достаточно высокие 68,12% (11,58 из 17 баллов).

Процент оказавшихся на уровне ниже базового (6,1%) в первую очередь вызван отсутствием локальных актов (8.1.1) и неиспользованием системы «Моя школа» (8.1.4) рядом организаций, поскольку эти показатели являются критическими. При выполнении этих требований он бы составил только 1%. В рамках обеспечения образовательной среды ключевым затруднением стало функционирование школьного библиотечного информационного центра (8.2.2). Подобный центр отсутствует более чем у половины организаций (57,5%).

Таким образом, результаты самодиагностики указывают на следующие факторы необходимости создания модели комплексного сопровождения общеобразовательных организаций в рамках проекта «Школа Минпросвещения России»:

- активизации работы, способствующей созданию условий получения доступного для каждого обучающегося качественного образования в соответствии с требованиями федеральных государственных образовательных стандартов;
- консолидации всех ресурсов, в том числе межведомственного и межотраслевого сотрудничества, в целях решения приоритетных задач в интересах сохранения образовательного суверенитета;
- потребности, наряду со строительством, ремонтом и реконструкцией зданий общеобразовательных организаций, в обновлении педагогических и управленческих технологий работы школьных команд для создания мотивирующей образовательной среды, развития интересов, способностей и талантов обучающихся;
- обеспечения единства подходов и применения лучших отечественных практик в управлении общеобразовательной организацией;
- повышения мотивации к обучению и помощи с профессиональным самоопределением разных групп обучающихся для развития кадрового потенциала и социально-экономического развития Челябинской области;
- устранения дифференциации уровня и качества получаемого образования, выравнивания профессиональных компетенций педагогических работников и управленческих кадров, синхронизации подходов к организации внеурочного времени.

1.5. Нормативные основания модели сопровождения

Федеральный закон от 29 декабря 2012 г. No 273-ФЗ «Об образовании в Российской Федерации»;

Указ Президента Российской Федерации от 21 июля 2020 г. No 474 «О национальных целях развития Российской Федерации на период до 2030 года»;

Указ Президента Российской Федерации от 2 июля 2021 г. No 400 «О стратегии национальной безопасности Российской Федерации»;

Указ Президента Российской Федерации от 9 ноября 2022 г. No 809 «Об утверждении Основ государственной политики по сохранению и укреплению традиционных российских духовно-нравственных ценностей»;

Указ Президента Российской Федерации от 24 декабря 2014 г. No 808 «Об утверждении Основ государственной культурной политики» (с изменениями, внесенными Указом Президента Российской Федерации от 25 января 2023 г. No 35);

Приказ Министерства образования и науки Челябинской области от 09.12.2022 г. №02/2807 «Об утверждении дорожной карты апробации и внедрения проекта «Школа Минпросвещения России» в систему общего образования Челябинской области в 2022–2023 годах»;

Приказ Министерства образования и науки Челябинской области от 09.01.2023 г. №01/4 «Об утверждении состава участников апробации проекта «Школа Минпросвещения России» в Челябинской области в 2023 году»;

Приказ Министерства образования и науки Челябинской области от 13.01.2023 г. №01/61 «О внесении изменений в приказ Министерства образования и науки Челябинской области от 09.01.2023 №01/4»;

Приказ Министерства образования и науки Челябинской области от 28.02.2023 г. № 01/484 «О назначении регионального координатора, ответственного за реализацию проекта «Школа Минпросвещения России» в Челябинской области в 2023 году»;

распорядительные акты органов местного самоуправления и органов местного самоуправления, осуществляющих управление в сфере образования

1.6. Методология модели сопровождения

Совокупность методологических подходов: нормативного, системно-деятельностного, информационного, компетентностного.

РАДЕЛ 2. СТРУКТУРА И СОДЕРЖАНИЕ МОДЕЛИ СОПРОВОЖДЕНИЯ Краткое описание модели по компонентам (приложение на модель)

2.1. Целевой компонент (цель, принципы, объекты, ожидаемые результаты: на уровне ОО, на уровне МОУО, на уровне органа исполнительной власти субъекта РФ)

Цель: создать условия для формирования единого образовательного пространства образовательных организаций в рамках проекта «Школа Минпросвещения России» в МОУО Челябинской области.

Задачи:

1. Координировать деятельность участников Проекта в соответствии с едиными магистральными направлениями Проекта с целью обеспечения формирования единого образовательного пространства.

2. Сопровождать развитие механизмов управления качеством образования на региональном, муниципальном и институциональном уровнях.

3. Выявлять и распространять эффективные практики организации образовательной деятельности, обеспечивающие повышение качества образовательных результатов, лучший практический опыт деятельности общеобразовательных организаций по преодолению ресурсных дефицитов (состояния инфраструктуры, кадровых ресурсов, социальных, экономических условий деятельности школ).

4. Обеспечивать информационную открытость деятельности общеобразовательных организаций в рамках реализации Проекта.

5. Проводить мониторинг изменения уровня общеобразовательных организаций соответствия установленным требованиям к организации единого

образовательного пространства согласно эталонной модели «Школы Минпросвещения России».

6. Сформировать адресные рекомендации и предложить управленческие решения по результатам реализации этапов Проекта.

Принципы сопровождения школ в рамках Проекта:

Принцип комплексности обеспечивает взаимосвязь компонентов Модели.

Принцип полусубъектного взаимодействия направлен на формирование целостного динамического психологического образования, отражающего феномен единства развития субъектов, находящихся в субъект-субъектных отношениях.

Принцип технологичности предполагает функционирование Модели при различных условиях, возможность масштабирования опыта.

Принцип открытости направлен на использование элементов социальной и культурной среды для достижения образовательного эффекта при функционировании Модели.

Результаты:

1. Сформировано единое образовательное пространство в ОО в условиях реализации Проекта. 100% ОО достигли уровня не ниже базового

2. Уточнены механизмы управления качеством образования на региональном, муниципальном и институциональном уровнях. Обновлены программы развития, модели сопровождения управления КО и т.д.; количественный показатель?

3. Выявлены и распространены эффективные практики организации образовательной деятельности, обеспечивающие повышение качества образовательных результатов, лучший практический опыт деятельности общеобразовательных организаций по преодолению ресурсных дефицитов (состояния инфраструктуры, кадровых ресурсов, социальных, экономических условий деятельности школ).

4. Обеспечена информационная открытость деятельности общеобразовательных организаций в рамках реализации Проекта. Создание и функционирование информационно-коммуникационных ресурсов количественный показатель?

5. Проведен мониторинг изменения уровня ОО соответствия установленным требованиям к организации единого образовательного пространства согласно эталонной модели «Школы Минпросвещения России». Положительная динамика уровней

6. Сформированы адресные рекомендации и управленческие решения по результатам реализации этапов Проекта. Качественный и количественный показатель

Эффекты:

Эффективное управление развитием общеобразовательных организаций Челябинской области.

Управление совершенствованием профессиональных компетентностей руководителей образовательных организаций (адресность, персонализация).

Обеспечение результатов реализации государственной политики.

2.2. Содержательный компонент модели сопровождения (предмет, объекты сопровождения, источники данных для сопровождения)

Предмет сопровождения - Проект «Школа Минпросвещения России».

Объекты сопровождения:

ОО по результатам самодиагностики уровня соответствия общеобразовательной организации статусу «Школа Минпросвещения России» **ниже базового** (возможно деление ОО внутри каждого уровня на кластеры по расположению в сельской местности, крупных городах и т.д **или** по магистральным направлениям и ключевым условиям)

ОО по результатам самодиагностики уровня соответствия общеобразовательной организации статусу «Школа Минпросвещения России» **базовый**

ОО по результатам самодиагностики уровня соответствия общеобразовательной организации статусу «Школа Минпросвещения России» **средний**

ОО по результатам самодиагностики уровня соответствия общеобразовательной организации статусу «Школа Минпросвещения России» **полный**

Источники данных для сопровождения.

Результаты самодиагностики уровня соответствия общеобразовательной организации статусу «Школа Минпросвещения России».

Мотивирующий мониторинг деятельности органов местного самоуправления, осуществляющих управление в сфере образования.

2.3. Организационно-технологический компонент модели сопровождения

Описание ДК (приложение на ДК): нормативное обеспечение, организационное, научно-методическое, информационное сопровождение; осуществление мониторинга сопровождения апробации и внедрения; выработка и контроль исполнения управленческих решений по результатам мероприятий сопровождения

2.4. Результативный компонент модели сопровождения

Направленность управленческих решений по результатам.

Решения регионального уровня по результатам оценки сопровождения

Решения уровня учредителя образовательной организации по результатам оценки сопровождения

Решения муниципального уровня по результатам оценки сопровождения

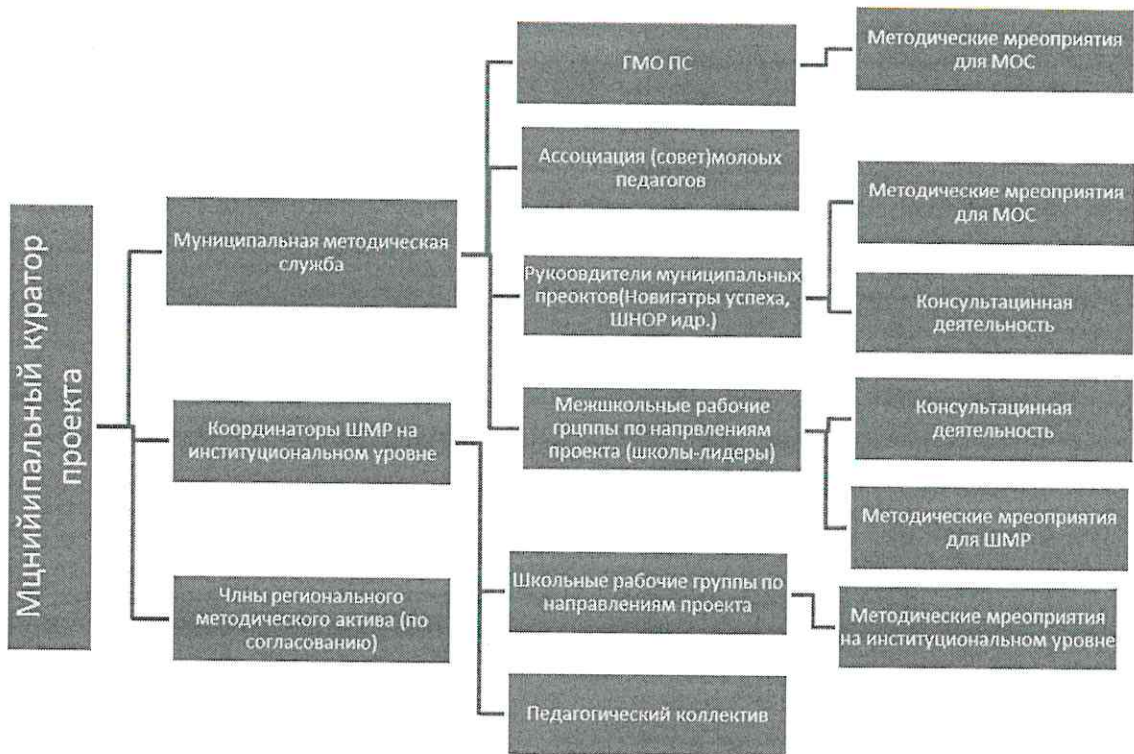
Решения институционального уровня

Направленность адресных рекомендаций

Адресные рекомендации по достижению «полного» уровня показателей по магистральным направлениям и ключевым условиям

Организационная структура с примерным распределением функций по комплексному сопровождению общеобразовательных организаций в рамках проекта «Школа Минпросвещения России» в Челябинской области

Функции в рамках сопровождения/ содержание деятельности	Примерное распределение функций по должностям/оргструктурам	Примерный перечень распорядительных документов, обеспечивающих выполнение функции
Нормативно-правовое обеспечение (создание локальной нормативной базы, обеспечивающей реализацию функции)		
Организационное сопровождение		
Научно-методическое сопровождение		
Информационное сопровождение		
Осуществление мониторинга сопровождения апробации и внедрения		
Выработка и контроль исполнения управленческих решений по результатам мероприятий сопровождения		



**Муниципальная дорожная карта комплексного сопровождения
общеобразовательных организаций по внедрению проекта «Школа
Минпросвещения России» в _____ гг. в _____ (МОУО)**

№ п/ п	Наименование мероприятия	Сроки	Ответственны й/ исполнитель, соисполнител и	Ожидаемый результат
1. Нормативно-правовое обеспечение				
1.1.	Утверждение состава муниципальной рабочей группы по организации работы со ОО, участвующими в проекте «Школа Минпросвещения России» (Проект), назначение муниципального координатора проекта	ноябрь 2023	МОУО / ММС	Приказ МОУО с утвержденным составом муниципальной рабочей группы, муниципальный координатор проекта
1.2.	Закрепление организационной структуры по комплексному сопровождению ОО в рамках Проекта	сентябрь – ноябрь 2023	МОУО / ММС	Приказ МОУО об утверждении организационной структуры апробации и внедрения проекта
1.3.	Разработка программы развития системы управления качеством образования в МОУО	Ноябрь 2023 – февраль 2024	МОУО / ММС	Приказ МОУО об утверждении программы развития системы управления качеством образования в МОУО
1.4.	Согласование программ развития системы управления качеством образования общеобразовательных организаций – участников Проекта	В течение срока реализации и проекта	МОУО / ММС / ОО	Программы развития ОУ, согласованные МОУО
1.5.	Разработка модели комплексного сопровождения общеобразовательных	сентябрь – ноябрь 2023	МОУО / ММС	Приказ МОУО об утверждении программы комплексного

	организаций по реализации Проекта			сопровождения ОО по внедрению проекта
1.6.	Формирование комплекта распорядительных документов, обеспечивающих реализацию модели комплексного сопровождения общеобразовательных организаций в рамках Проекта	ноябрь-декабрь 2023	МОУО / ММС / ОО	Приказы МОУО об утверждении документов, обеспечивающих реализацию модели комплексного сопровождения ОО по реализации проекта
1.7.	Разработка муниципальной Дорожной карты по внедрению Единой модели профессиональной ориентации (профориентационного минимума) в образовательных организациях МОУО и ее реализация	сентябрь – октябрь 2023	МОУО / ММС	Приказ МОУО об утверждении муниципальной Дорожной карты по внедрению Единой модели профессиональной ориентации (профориентационного минимума) в образовательных организациях МОУО
1.8.	Разработка и включение в планы работы МОУО, ММС методических мероприятий в рамках реализации Проекта	январь 2023 январь 2024 январь 2025	МОУО / ММС / ОО	Приказы МОУО об утверждении планов работы
2. Организационное сопровождение				
2.1.	Формирование и ведение (обновление, расширение) базы данных общеобразовательных организаций (координаторов, школьных команд), в которых осуществляется реализация Проекта	сентябрь 2023 сентябрь 2024	ММС / ОО	Приказ МОУО об утверждении состава координаторов апробации и внедрения проекта
2.2.	Организация участия общеобразовательных организаций МОУО в проведении	По отдельному графику	ММС / ОО	Приказ МОУО об участии ОО в самодиагностике

	самодиагностики в рамках проекта «Школа Минпросвещения России»			
2.3.	Консультирование ОО по разработке документов общеобразовательных организаций в рамках Ппроекта	В течение срока реализации и проекта	МОУО / ММС / ОО	Рекомендации по устранению выявленных несоответствий модельным документам «Эталонной Школы Минпросвещения России»
2.4.	Контроль прохождения самодиагностики подведомственных образовательных организаций и иных мониторинговых /диагностических процедур в обозначенные сроки	В течение срока реализации и проекта	МОУО / ММС / Муниципальный координатор	Результаты самодиагностики реализации аспектов деятельности общеобразовательных организаций
2.5	Проведение анализа результатов самодиагностики общеобразовательных организаций в рамках Проекта	январь – февраль 2024	МОУО /ММС / ОО	Информационно-аналитические материалы с выявленными проблемами и дефицитами ОО, заполненные чек-листы
2.6.	Проведение собеседований со школьными управленческими командами по результатам самодиагностики	Август 2023	МОУО / ММС / ОО	Принятие управленческих решений
2.7.	Организация включения ФГИС «Моя школа» в образовательный процесс	В течение срока реализации и проекта	ММС / ОО	Эффективная организация образовательного процесса и создание единой ЦОС ОО
2.8.	Организация участия педагогов в деятельности профессиональных сообществ по обмену	В течение срока реализации и проекта	ММС / ОО / руководители и участники	Эффективная организация деятельности профессиональных

	опытом и поддержки начинающих учителей на базе ИКОП («Сферум»)		методических объединений	сообществ педагогических работников
2.9.	<p>Организация участия педагогических работников / управленческих команд в повышении квалификации:</p> <ul style="list-style-type: none"> - по магистральным направлениям проекта «Школа Минпросвещения России»; - по разработке нормативно-правовой документации участия в проекте, в том числе дорожной карты и программы развития; - по вопросам создания в ОО комфортных психолого-педагогических условий для всех участников образовательных отношений; - по развитию системы внутрикорпоративного обучения на основе методологии «горизонтального обучения»; - по развитию в ОО системы наставничества; - по развитию профессиональных компетенций педагогических работников и управленческих кадров, в том числе по реализации обновленных ФГОС и ФООП; - по технологиям работы со слабоуспевающими, 	В течение срока реализации и проекта	МОУО / ММС / ОО	Утвержденные заявки на обучение

	неуспевающими учащимися, а также обучающимися с ОВЗ			
2.1 0	Информирование руководителей и педагогов школ об актуальных программах повышения квалификации, включенных в Федеральный реестр программ дополнительного профессионального педагогического образования, и образовательных мероприятиях ФГАОУ ДПО «Академия Минпросвещения России», ГБУ ДПО ЧИРО, ГБУ ДПО ЧИППКРО и других организаций ДПО	В течение срока реализации и проекта	ММС / ОО	Вовлеченность педагогических работников и руководящих кадров в повышение профессионального уровня
2.1 1	Организация участия институциональных координаторов, управленческих команд в методических и образовательных мероприятиях (семинары, вебинары, совещания) Министерства образования и науки Челябинской области, ГБУ ДПО ЧИРО, в ФГАОУ ДПО «Академия Минпросвещения России» по сопровождению внедрения проекта «Школа Минпросвещения России»	В течение срока реализации и проекта	ММС / ОО	Вовлеченность институциональных координаторов, управленческих команд в проект
2.1 2	Обеспечение участия в проектировочных	В течение срока	МОУО / ММС / ОО	Принятие единых управленческих

	<p>семинарах ГБУ ДПО ЧИРО по ключевым моделям проекта «Школа Минпросвещения России»:</p> <ul style="list-style-type: none"> - единая образовательная среда; - единая методическая система; - единая система управления качеством образования; - единые подходы к формированию кадровых ресурсов школы и новая система оплаты труда; - программа формирования (развития) системы управления качеством образования (комплексное решение) 	реализации и проекта		решений по всем аспектам деятельности общеобразовательных организаций
2.1 3	Обеспечение участия школьных команд общеобразовательных организаций в проектировочной сессии ГБУ ДПО ЧИРО в рамках Проекта для школьных команд по формированию программ развития на основе результатов самодиагностики	В течение срока реализации и проекта	ММС / ОО	Разработанные и утвержденные программы развития общеобразовательных организаций
2.1 4	Содействие в организации деятельности участников кадрового резерва руководителей образовательных организаций в системе образования Челябинской области по внедрению Проекта	В течение срока реализации и проекта	МОУО / ММС / участники кадрового резерва	Вовлеченность участников кадрового резерва в проект
2.1 5	Организация работы участников регионального	В течение срока	МОУО / ММС / участники	Вовлеченность участников

	методического актива в системе образования Челябинской области по внедрению Проекта	реализации и проекта	методического о актива	методического актива в проект
2.1 6	Организация участия в деятельности межмуниципальных проектных групп (ММПГ) в рамках образовательной агломерации по разработке: - модели комплексного сопровождения ОО по внедрению проекта «Школа Минпросвещения России»; - программы развития системы управления качеством образования; - модельной муниципальной программы развития системы управления качеством образования	январь – сентябрь 2023	МОУО /ММС / ОО	Разработанные и утвержденные Министерством образования и науки Челябинской области модельные документы
2.1 7	Участие в работе секций VIII межрегиональной научно-практической конференции «Проблемы и перспективы развития систем оценки качества образования»	В течение срока реализации и проекта	МОУО /ММС / ОО	Повышение уровня компетентности руководящих и педагогических работников
2.1 8	Организация участия общеобразовательных организаций в рамках Проекта во Всероссийском профессиональном конкурсе «Флагманы образования. Школа» президентской платформы «Россия – страна возможностей»	В течение срока реализации и проекта	МОУО /ММС / ОО	Повышение уровня компетентности руководящих и педагогических работников
3.	Научно-методическое сопровождение			

3.1.	Проведение информационно-образовательных семинаров по сопровождению внедрения Проекта для управленческих команд общеобразовательных организаций	В течение срока реализации и проекта	МОУО / ММС / ОО	Повышение уровня компетентности руководящих и педагогических работников
3.2.	Проведение информационно-образовательных семинаров по вопросам результатов апробации и успешных практик внедрения Проекта	В течение срока реализации и проекта	МОУО / ММС / ОО	Обмен знаниями, диссеминация опыта
3.3.	Разработка методических рекомендаций, материалов по вопросам и практикам внедрения Проекта	В течение срока реализации и проекта	МОУО / ММС	Методические рекомендации по внедрению проекта
3.4.	Участие в разработке Модельных решений по формированию муниципальных программ развития системы управления качеством образования в рамках деятельности ММПГ	Январь – сентябрь 2023	МОУО / ММС	Комплект методических рекомендаций для МОУО по модельным решениям формирования муниципальных программ развития системы управления качеством образования
3.5.	Участие в разработке Модельных решений по формированию школьных программ развития системы управления качеством образования в рамках деятельности ММПГ	Январь – сентябрь 2023	МОУО / ММС / ОО	Комплект методических рекомендаций для ОО по модельным решениям формирования школьных программ развития системы управления качеством образования
3.6.	Организация участия в региональном конкурсе программ развития по управлению качеством	В течение срока реализации и проекта	МОУО / ММС / ОО	Повышение уровня компетентности руководящих и

	образования образовательных организаций и органов местного самоуправления, осуществляющих управление в сфере образования			педагогических работников
3.7.	Консультирование общеобразовательных организаций по формированию в соответствии с федеральными методическими рекомендациями локальных нормативных актов по направлениям Проекта	В течение срока реализации и проекта	МОУО / ММС	Повышение уровня компетентности школьных команд по формированию программ развития
3.8.	Организационно-методическое сопровождение сетевого взаимодействия ОО, не достигших базового уровня, со школами «базового», «среднего» и «полного» уровней (в рамках реализации элементов системы "наставничества школьных команд")	В течение срока реализации и проекта	ММС / ОО	Повышение уровня компетентности руководящих и педагогических работников
3.9.	Методическое сопровождение деятельности педагогических работников в рамках работы методических объединений (ГМО /РМО / ШМО) на муниципальном и институциональном уровнях	В течение срока реализации и проекта	МОУО / ММС/ МО	Повышение уровня компетентности руководящих и педагогических работников
3.10	Организационно-методическое сопровождение развития системы наставничества	В течение срока реализации и проекта	МОУО / ММС / ОО / МО	Повышение уровня компетентности руководящих и

	педагогических работников образовательной организации			педагогических работников
3.1 1	Организационно-методическое сопровождение формирования и реализации индивидуальных образовательных маршрутов педагогических работников и управленческих кадров	В течение срока реализации и проекта	ММС / ОО	Реализованные ИОМ педагога / руководителя
3.1 2	Организационно-методическое сопровождение деятельности школьных библиотек и информационно-библиотечных центров	В течение срока реализации и проекта	МОУО / ММС / ОО	Создание в ОО оптимальных условий для создания и эффективной деятельности школьного информационно-библиотечного центра
4. Информационное сопровождение				
4.1.	Создание и ведение раздела «Школа Минпросвещения России» на официальных сайтах МОУО и общеобразовательных организаций	В течение срока реализации и проекта	МОУО / ММС / ОО	Наличие в открытом доступе актуальной и объективной информации о результатах реализации проекта
4.2.	Размещение успешных практик (методических материалов, статей в сборниках, видеороликов, видеопрезентаций) на официальных сайтах МОУО и общеобразовательных организаций в разделе «Школа Минпросвещения России»	В течение срока реализации и проекта	МОУО / ММС / ОО	Методические материалы, статьи в сборниках, видеоролики и др. материалы на сайтах
5. Мониторинг сопровождения апробации и внедрения				

5.1.	Разработка и утверждение муниципальных показателей мониторинга сопровождения внедрения Проекта	сентябрь – ноябрь 2023	МОУО / ММС	Приказ МОУО об утверждении муниципальных показателей мониторинга сопровождения апробации и внедрения проекта
5.2.	Организация участия в региональном мониторинге сопровождения внедрения Проекта и анализ результатов	Ежегодно по плану МОиН	МОУО / ММС / ОО	- Приказ Управления образования об организации участия в региональном мониторинге сопровождения апробации и внедрения проекта «Школа Минпросвещения России» - Информационно-аналитическая справка с управленческими решениями и адресными рекомендациями
5.3.	Оценка эффективности выполнения муниципальной дорожной карты по сопровождению общеобразовательных учреждений – участников внедрения Проекта в МОУО	Ежегодно май	МОУО / ММС	- Приказ МОУО об оценке эффективности выполнения муниципальной дорожной карты по сопровождению общеобразовательных учреждений – участников апробации и внедрения проекта «Школа Минпросвещения России» в МОУО, - Информационно-аналитическая справка с мерами и адресными рекомендациями

Рекомендации муниципальным органам управления образования о включении проекта «Школа Минпросвещения России» в муниципальные программы развития образования (далее – муниципальная программа)

При разработке рекомендаций использовалось Письмо Министерства экономического развития РФ и Минфина России от 6 февраля 2023 г. NN 3493-ПК/Д19и, 26-03-06/9321 «О направлении методических рекомендаций по разработке и реализации государственных программ субъектов РФ и муниципальных программ».

Шаг 1.

Анализ цели муниципальной программы на предмет необходимости ее актуализации/ корректировки в условиях включения в муниципальную программу мероприятий по проекту «Школа Минпросвещения России».

В качестве первого критерия/фактора анализа рассматривать миссию проекта.

Миссия Проекта – способствовать созданию равных условий для получения каждым обучающимся доступного качественного образования независимо от места проживания, социального статуса и доходов родителей (законных представителей) на основе единого образовательного пространства Российской Федерации, укрепления образовательного суверенитета страны, сохранения традиционных российских духовно-нравственных ценностей, использования достижений отечественной науки и технологий.

В качестве второго – отсутствие в 2023 году школ, имеющих уровень «ниже базового» по результатам самодиагностики проекта.

Шаг 2.

Выбор направления/ подпрограммы муниципальной программы, в которое(ую) могут быть включены мероприятия по проекту «Школа Минпросвещения России».

Например, направление «Общее образование».

Шаг 3.

Анализ структурных элементов муниципальной программы в рамках выбранного направления с точки зрения их задач и целевых показателей: есть ли уже в программе задачи и показатели, отвечающие проекту «Школа Минпросвещения России» – для исключения дублирования задач и показателей.

Пример 1, структурный элемент направления «Общее образование» – «Комплекс процессных мероприятий «Организация и предоставление общего образования».

Задача: организация предоставления общедоступного качественного начального, основного, среднего общего образования в соответствии с федеральными государственными образовательными стандартами общего образования.

Целевые показатели:

– Доля обучающихся, успешно освоивших программы основного и среднего общего образования от общего количества выпускников школ.

– Доля численности обучающихся, занимающихся в 1 смену.

– Доля детей с ограниченными возможностями здоровья и детей-инвалидов, которым созданы условия для получения качественного общего образования.

– Отношение среднемесячной заработной платы (без классного руководства) педагогических работников муниципальных общеобразовательных организаций к среднемесячной заработной плате в экономике Челябинской области.

Пример 2, структурный элемент направления «Общее образование» – «Комплекс процессных мероприятий «Поддержка и развитие общеобразовательных организаций».

Задача: модернизация и качественное улучшение условий, содержания и форм организации общего образования в соответствии с возможностями и потребностями детей.

Целевые показатели:

– Доля муниципальных общеобразовательных организаций, соответствующих современным требованиям обучения, в общем количестве муниципальных общеобразовательных организаций.

– Доля обучающихся 9-11 классов общеобразовательных организаций, принявших участие в региональных этапах олимпиад школьников по общеобразовательным предметам, в общей численности обучающихся 9-11 классов общеобразовательных организаций.

Шаг 4.

Формулировка структурного элемента муниципальной программы и его характеристик в рамках выбранного направления по проекту «Школа Минпросвещения России» в соответствии с муниципальным Порядком (Правилами) разработки, реализации и оценки эффективности муниципальных программ. Структурный элемент муниципальной программы – это совокупность взаимосвязанных мероприятий, направленных на достижение целей муниципальной программы. Структурный элемент имеет задачу, целевые показатели, перечень мероприятий, показатели мероприятий. Мероприятия структурных элементов не могут дублировать мероприятия других структурных элементов. Включаемые в Программу структурные элементы должны быть направлены на достижение целей муниципальной программы и в совокупности обеспечивать их достижение.

Наименование структурного элемента: федеральный проект «Школа Минпросвещения России».

Задача: организация участия муниципальных общеобразовательных организаций в федеральном проекте «Школа Минпросвещения России» для содействия Российской Федерации и Челябинской области в обеспечении единого образовательного пространства через формирование благоприятного школьного климата, развитие современной здоровьесберегающей мотивирующей образовательной и воспитывающей среды в каждой общеобразовательной организации, активизацию учебной, интеллектуальной, творческой, профориентационной и социальной деятельности, направленных на получение качественного образования каждым обучающимся, формирование национальной идентичности, традиционных духовно-нравственных ценностей, сохранение образовательного суверенитета страны.

Целевые показатели (примерные):

- Доля муниципальных общеобразовательных организаций, участников проекта, в общем количестве муниципальных общеобразовательных организаций.
- Доля муниципальных общеобразовательных организаций, достигших уровня соответствия общеобразовательной организации статусу «Школа Минпросвещения России» не ниже базового, в общем количестве муниципальных общеобразовательных организаций – участников проекта.
- Доля муниципальных общеобразовательных организаций, достигших высокого уровня соответствия общеобразовательной организации статусу «Школа Минпросвещения России», в общем количестве муниципальных общеобразовательных организаций – участников проекта.

Шаг 5.

Разработка паспорта структурного элемента (федерального проекта) «Школа Минпросвещения России» муниципальной программы (на период ее реализации) – таблица 1.

По каждому структурному элементу муниципальной программы приводится следующая информация: наименование направления, наименование структурного элемента, задачи структурного элемента, решение которых обеспечивается реализацией структурного элемента муниципальной программы, срок реализации в формате «год начала – год окончания реализации», наименование исполнителя, объемы и источники финансирования за весь период реализации, по источникам и годам реализации, показатели, с указанием базового значения на момент начала реализации муниципальной программы и плановых значений по годам реализации до завершения их реализации.

Каждый структурный элемент и каждая задача структурного элемента должны быть связаны хотя бы с одним показателем муниципальной программы.

Шаг 6.

Определение перечня мероприятий структурного элемента (федерального проекта) «Школа Минпросвещения России» муниципальной программы (на период ее реализации) для финансирования муниципальных общеобразовательных организаций в целях улучшения их образовательных условий для соответствия показателям оценивания ключевых условий в рамках самодиагностики федерального проекта – таблица 2 (даны возможные варианты мероприятий).

Мероприятия предусматриваются для решения задач структурного элемента и представляют собой действие (совокупность действий), направленное на достижение показателей муниципальной программы.

Мероприятие (результат) структурного элемента муниципальной программы должно формироваться исходя из принципов конкретности, точности, достоверности, измеримости (счетности), возможности мониторинга и выполнения задач структурного элемента муниципальной программы.

Мероприятие структурного элемента муниципальной программы должно иметь контрольные точки, отражающие ход его реализации и факт завершения значимых действий по исполнению (достижению) этого мероприятия (результата) и (или) по созданию объекта.

Шаг 7.

Определение ресурсного обеспечения мероприятий структурного элемента (федерального проекта) «Школа Минпросвещения России» муниципальной программы (на период ее реализации) – таблица 3.

Шаг 8.

Определение методики расчета и источников информации о значениях показателей структурного элемента (федерального проекта) «Школа Минпросвещения России» муниципальной программы (на период ее реализации) – таблица 4 (методика расчета представлена в отношении показателей, предложенных в шаге 4).

Паспорт структурного элемента (федерального проекта) «Школа Минпросвещения России» муниципальной программы на 202_ - 202_ годы

Таблица 1

Наименование федерального проекта	«Школа Минпросвещения России»						
Связь с государственными документами федерального и регионального уровней	Концепция проекта «Школа Минпросвещения России» (проект) Приказ Министерства образования и науки Челябинской области от 09.12.2022 №02/2807 «Об утверждении дорожной карты апробации и внедрения проекта «Школа Минпросвещения России» в систему общего образования Челябинской области в 2022-2023 годах»						
Направление	Общее образование						
Задача структурного элемента	Организация участия муниципальных общеобразовательных организаций в федеральном проекте «Школа Минпросвещения России» для содействия Российской Федерации и Челябинской области в обеспечении единого образовательного пространства через формирование благоприятного школьного климата, развитие современной здоровьесберегающей мотивирующей образовательной и воспитывающей среды в каждой общеобразовательной организации, активизацию учебной, интеллектуальной, творческой, профориентационной и социальной деятельности, направленных на получение качественного образования каждым обучающимся, формирование национальной идентичности, традиционных духовно-нравственных ценностей, сохранение образовательного суверенитета страны						
Срок реализации структурного элемента	202_ -202_						
Исполнитель структурного элемента	Название муниципального органа управления образования						
Объемы и источники финансирования структурного элемента	Источники		Всего				
	Федеральный бюджет			202_	202_	202_	202_
	областной бюджет						
	муниципальный бюджет						
	иные источники						
всего по источникам							

Целевые показатели структурного элемента	Наименование показателя, ед. изм.	Базовое значение показателя	202_	202_	202_	202_
			202_	202_	202_	202_
	1. Доля муниципальных общеобразовательных организаций (МОО), участников проекта, в общем количестве МОО, %					
	2. Доля МОО, достигших уровня соответствия общеобразовательной организации статусу «Школа Минпросвещения России» не ниже базового, в общем количестве МОО – участников проекта, %					
	3. Доля МОО, достигших высокого уровня соответствия общеобразовательной организации статусу «Школа Минпросвещения России», в общем количестве МОО – участников проекта, %					

Таблица 2

Перечень мероприятий структурного элемента (федерального проекта) «Школа Минпросвещения России» муниципальной программы на 202_ -202_ годы

№ п/п	Наименование направления, структурного элемента, мероприятия	Показатели	Ед. измерения	Значения показателей				
				202_	202_	202_	202_	202_
1	2	3	4	5	6	7	8	9
№	Направление «Общее образование»							
№	Федеральный проект «Школа Минпросвещения России»							
№	Введение в штат МОО ставок социальных педагогов, учителей-дефектологов, учителей-логопедов для оказания	Количество МОО – участников проекта	чел.					
№		Количество ставок	ед.					

Ресурсное обеспечение мероприятий структурного элемента (федерального проекта) «Школа Минпросвещения России»
муниципальной программы на 202 -202_ годы

№ п/п	Наименование программы, Направления, структурного элемента, мероприятия	Ответственный исполнитель, исполнители	Источник финансирования	Расходы (тыс. рублей), годы						Всего
				202_	202_	202_	202_	202_	202_	
1	2	3	4	5	6	7	8	9	10	
Направление «Общее образование»										
№	Федеральный проект «Школа Минпросвещения России»	Название муниципального органа управления образования	всего: федеральный бюджет областной бюджет муниципальный бюджет иные источники							
№.1	Введение в штат МОО ставок социальных педагогов, учителей- дефектологов, учителей- логопедов для оказания помощи целевым группам обучающихся (Ключевое условие «Школьный климат»)	Название муниципального органа управления образования	всего: федеральный бюджет областной бюджет муниципальный бюджет иные источники							
№.2	Обновление материально- технической базы МОО (Ключевое условие «Образовательная среда»)	Название муниципального органа управления образования	всего: федеральный бюджет областной бюджет муниципальный бюджет иные источники							

№	Название муниципального органа управления образования	всего:					
1	федеральный бюджет						
2	областной бюджет						
3	муниципальный бюджет						
4	иные источники						

Таблица 4

Методика расчета и источники информации о значениях целевых показателей структурного элемента (Федерального проекта) «Школа Минпросвещения России» муниципальной программы на 202 -202_ годы

№ п/п	Наименование показателя, ед. измерения	Расчет целевого показателя	Источник получения информации о целевых показателях
1	2	3	4
Направление «Общее образование»			
Федеральный проект «Школа Минпросвещения России»			
1	Доля муниципальных общеобразовательных организаций (МОО), участников проекта (УП), в общем количестве МОО, %	$D_{\text{МОО уп}} = \frac{K_{\text{МОО уп}}}{K_{\text{МОО}}} \times 100,$ <p>где: $D_{\text{МОО уп}}$ – доля МОО, участников проекта, в общем количестве МОО (%); $K_{\text{МОО уп}}$ – количество МОО, участников проекта (единиц); $K_{\text{МОО}}$ – общее количество МОО (единиц)</p>	Приказ муниципального органа управления образования, утверждающий состав общеобразовательных организаций, участников проекта
2	Доля МОО, достигших уровня соответствия общеобразовательной организации (ОО) статусу «Школа Минпросвещения	$D_{\text{МОО бу}} = \frac{K_{\text{МОО бу}}}{K_{\text{МОО уп}}} \times 100,$ <p>где: $D_{\text{МОО бу}}$ – доля МОО, достигших уровня соответствия статусу «Школа Минпросвещения России» не ниже базового, в общем количестве МОО – участников проекта (%);</p>	Результаты самодиагностики общеобразовательных организаций, участников проекта

